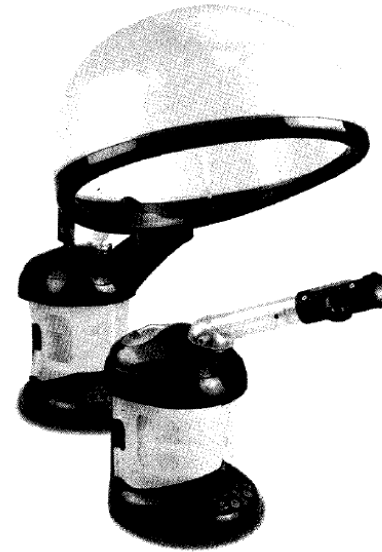


KingSteam™
Beauty & Science



2 in 1
Gesichts- & Haarbedampfer
Bedienungsanleitung

Sicherheitsvorkehrungen und Warnhinweise

Für einen einwandfreien und sicheren Gebrauch lesen Sie bitte diese Bedienungsanleitung vor Behandlungsbeginn. Die Sicherheitshinweise sollen Ihnen helfen, das Gerät korrekt und sicher zu bedienen und somit mögliche Personen- sowie Sachschäden vermeiden. Die Sicherheitsvorkehrungen sind wie folgt definiert.

Technische Daten

Betriebsspannung	110 V / 220 V
Leistung	350 W
Nennfrequenz	60 Hz / 50 Hz
Wasserkapazität	400 ml
Dampftemperatur	ca. 40 °C (20 cm von der Düse entfernt)
Wassertyp	Destilliertes oder gereinigtes Wasser

Warnhinweise

- Verwenden Sie dieses Produkt nicht in der Nähe von gefüllten Badewannen, Spülen oder anderen Gefäßen.
- Verwenden Sie das Gerät nicht bei Personen, die keine Hitze spüren können. Dies kann zu Verbrennungen oder Verbrühungen führen.
- Beenden Sie die Behandlung sofort, wenn Sie Schmerzen oder Anomalien auf Ihrer Haut bzw. am Körper feststellen.

- Für folgenden Personen sollen die Behandlungen mit diesem Produkt vermieden:
 - a. Frauen, die schwanger sind oder sich in der Menstruation befinden (bei ihnen können Hautprobleme aufgrund von Hormonstörungen verursacht werden).
 - b. Personen mit Allergien, Hautkrankheiten, Neurodermitis, empfindlicher Haut oder mit schweren Sonnenbrand.
 - c. Personen mit Hautverletzungen, Ekzemen, Schwellungen u. a.
 - d. Personen, die vor kurzem operative Eingriffe am Körper hatten.
- Beim Anschließen des Steckers keine Metallteile am Stecker berühren!
- Ziehen Sie den Netzstecker aus der Steckdose, wenn Sie das Gerät nicht verwenden. Andernfalls kann ein Brand verursacht werden.
- Periodisch reinigen, um Staubansammlungen zu vermeiden. Schmutz, Feuchtigkeit und andere Faktoren können einen Isolationsfehler verursachen.
- Wickeln Sie das Netzkabel nicht um das Gerät. Die Deformationen können zu einer Fehlfunktion des Kabels führen.
- Vergewissern Sie sich immer, dass das Gerät an einer elektrischen Stromquelle betrieben wird, die der angegebenen Nennspannung des Geräts entspricht. Stellen Sie sicher, dass der Netzstecker und der Gerätestecker vollständig eingesteckt sind. Nichtbeachtung kann zu Bränden, Stromschlägen, Verbrennungen oder Verbrühungen führen.
- Stecken Sie den Stecker nicht in die Steckdose und verwenden Sie das Gerät nicht mit nassen Händen, da dies zu einem elektrischen Schlag oder Brand führen kann.
- Verwenden Sie das Gerät nicht unter den folgenden Bedingungen:
 - a. Wenn das Kabel oder der Stecker beschädigt ist oder heiß wird.
 - b. Wenn sich der Stecker in der Steckdose locker ist.
 - c. Beschädigen Sie das Kabel nicht, verändern Sie es nicht, biegen Sie es nicht unnötig, wickeln Sie es nicht oder verdrehen Sie es nicht.
 - d. Wenn der Stecker verschmutzt oder feucht ist.

- Das Gerät nicht verwenden und nicht aufbewahren im Badezimmer oder in anderen Räumen mit hoher Luftfeuchtigkeit, da dies zu Stromschlägen oder Verletzungen führen kann.
- Es ist nicht erlaubt, dass Kinder das Gerät benutzen, damit spielen oder am Stecker bzw. Kabel des Geräts ziehen. Dies kann zu Verbrennungen, Stromschlägen oder Verbrühungen führen.
- Verwenden Sie das Gerät nicht in der Nähe von entflammaren Substanzen (Alkohol, Verdüner, Benzol, Emaille-Entferner, Aerosolsprays usw.), da dies zu Explosion oder Brand führen kann.
- Tauchen Sie das Gerät nicht in Wasser.
- Lassen Sie das Gerät nicht fallen oder schlagen Sie nicht darauf. Falls dies jedoch passiert und das Gerät dadurch beschädigt wird, verwenden Sie es bitte nicht weiter.
- Stecken Sie keine Gegenstände in die Dampfaustrittsöffnung und blockieren Sie nicht die Dampfduse. Es kann zu Stromschlägen, Verbrennungen oder Verbrühungen führen.
- Versuchen Sie nicht, das Gerät zu zerlegen oder zu reparieren. Bitte wenden Sie sich für Reparaturen an den Händler, bei dem Sie das Gerät gekauft haben oder an ein autorisiertes Service-Center.

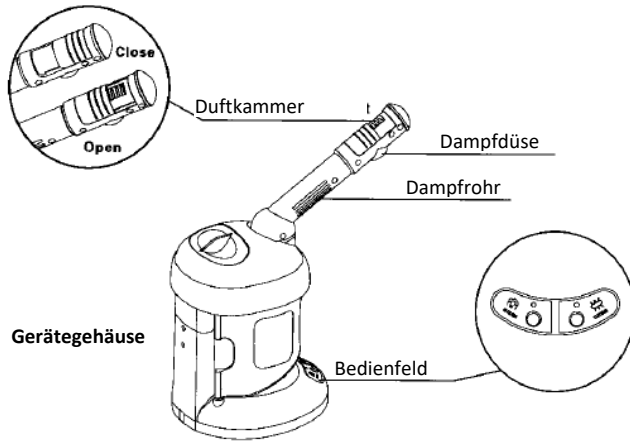
○ ACHTUNG

- Wenn Sie das Wasser nach Gebrauch entsorgen, warten Sie bis es sich abgekühlt hat. Achten Sie darauf, dass Ihre Hände nicht dem heißen Wasser ausgesetzt sind.
- Verwenden Sie nur destilliertes oder gereinigtes Wasser. Andernfalls kann es zu Fehlfunktionen des Geräts oder in schweren Fällen zu Verbrennungen oder Verbrühungen kommen.

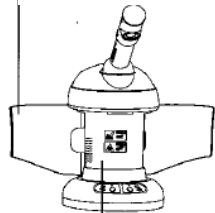
Gesichtsbedampfer



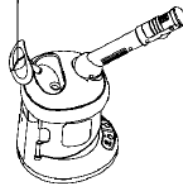
Bezeichnungen der Gerätekomponenten



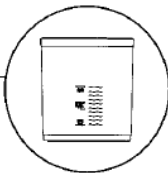
Verbrennungsschutzvorrichtung



Wassereinfüllöffnung



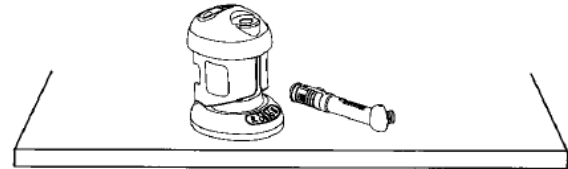
Wassertank



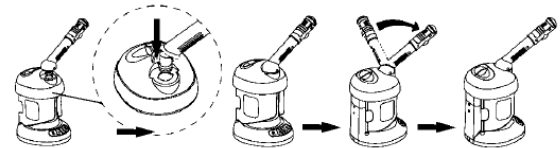
Vorbereitung

- Wenn Sie die Verpackung zum ersten Mal öffnen, sehen Sie möglicherweise Restwasser im Wassertank. Dies ist das Wasser, welches die Fabrik nach der Qualitätskontrolle hinterlässt. Dieses verursacht keine hygienischen Probleme.

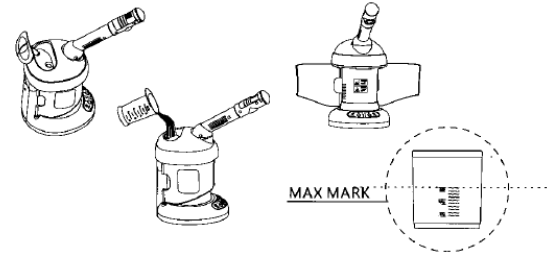
Schritt 1: Stellen Sie das Gerät auf eine ebene Fläche, z. B. einen Tisch.



Schritt 2: Befestigen Sie die Dampfleitung auf dem Gerät, wie in den folgenden Abbildungen gezeigt. Stellen Sie sicher, dass die Höcker und Schlitzte perfekt ausgerichtet sind.



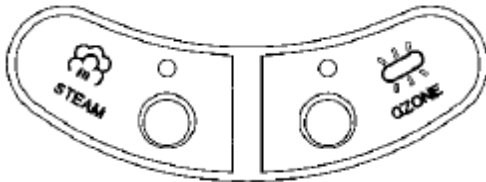
Schritt 3: Öffnen Sie die Wasserversorgungskappe und füllen Sie den Wasserversorgungsbehälter mit Wasser. Stellen Sie sicher, dass die Wassermenge die MAX-Markierung nicht übersteigt.



- Verwenden Sie destilliertes oder gereinigtes Wasser.
Da sich die Lebensdauer des Geräts je nach Wasserqualität verkürzen kann, wird die Verwendung von destilliertem oder gereinigtem Wasser dringend empfohlen.
- Die folgenden Arten von Wasser können aufgrund des hohen Mineralgehalts nicht verwendet werden: Leitungswasser, Mineralwasser, geothermisches Wasser, saures Wasser, Grundwasser, ionisiertes alkalisches Wasser.
- Mischen Sie das Wasser nicht mit anderen Substanzen wie Lotion, aromatisches Öl etc., da dies zu Verbrennungen, Verwachsungen oder Verkürzung der Lebensdauer des Gerätes führen kann.

Bedienung

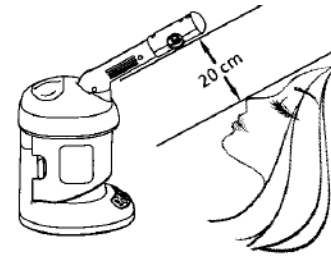
1. Stecken Sie den Netzstecker in die Steckdose. Das Gerät gibt einen Signalton aus, welcher anzeigt, dass es in den Standby-Modus wechselt.
2. Schalten Sie das Gerät ein durch Drücken der Taste "STEAM". Gleichzeitig leuchtet die rote LED-Indikator auf. Dampf wird nach 5-7 Minuten (abhängig von der Wassermenge) aus der Düse austreten. Bitte folgendes beachten: ist es normal, wenn nach dem Dampfaustrittsbeginn eine kleine Menge heißen Wassers aus der Düse tropft.



3. Schalten Sie die Ozon- / Ionen-Funktion durch das Drücken der "OZONE"-Taste ein. Ein roter LED-Indikator leuchtet auf. Das Gerät erzeugt dann Ozon- und Ionen-Dampf.

4. Dampffunktion:

- a. Halten Sie Ihr Gesicht mindestens 20 cm von der Düse entfernt damit der Dampf das gesamte Gesicht bedeckt.



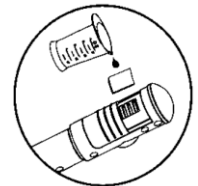
- b. Der Dampf wird 5-7 Minuten nach dem Einschalten des Geräts abgegeben.
- c. Wenn der Wassertank nicht ausreichend Wasser enthält, gibt das Gerät einen Signalton aus und schaltet automatisch für 3 Minuten in den Standby-Modus. Die LED-Lampen blinken statt zu leuchten. Wenn das Wasser innerhalb von 3 Minuten nachgefüllt wird, startet das Gerät automatisch neu. Wenn das Wasser später als nach 3 Minuten nachgefüllt wird, muss der Benutzer die Taste "STEAM" drücken, um das Gerät erneut zu starten. Aus Sicherheitsgründen wird das Gerät nicht neu gestartet, bevor das Wasser nachgefüllt wird. Wichtig: Achten Sie beim Nachfüllen auf die Temperatur des Wassertanks, berühren Sie den heißen Wassertank nicht, wenn Sie den Wasserstand kontrollieren.

5. Aromatherapie

Öffnen Sie das Aromabehälter, tropfen Sie ätherisches Öl auf den Filz und schließen Sie das Behälter. Der Dampf gibt dann das Aroma ab.

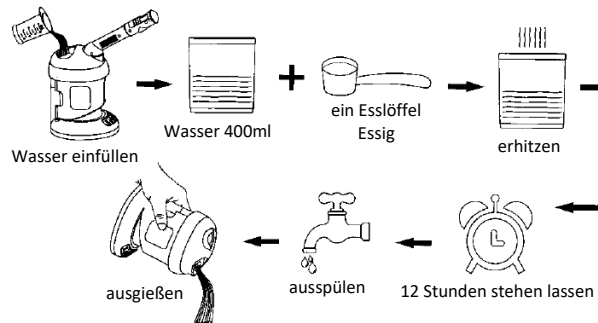
6. Nach der Bedampfung

Schalten Sie das Gerät aus, indem Sie die Taste "STEAM" drücken. Es ist wichtig, die Haut nach der Bedampfung sauber zu machen und mit einer Lotion zu befeuchten. Andernfalls wird die Feuchtigkeit von der Haut verdunstet und Trockenheit verursachen.



Reinigung und Pflege

1. Das Gerät Einmal im Monat reinigen. Ziehen Sie den Stecker aus der Steckdose und wischen Sie Staub mit einem trockenen Tuch ab.
2. Zum Reinigen und Entkalken des Wasserbehälters, füllen Sie den Wasserbehälter mit ungefähr 400 ml Wasser und geben Sie ein Esslöffel Essig hinzu. Schalten Sie das Gerät ein, indem Sie die Taste "STEAM" drücken und lassen Sie das Wasser aufkochen. Schalten Sie das Gerät dann aus und lassen Sie es abkühlen. Nach ungefähr 12 Stunden gießen Sie das Essigwasser aus und spülen den Tank mit klarem Wasser.



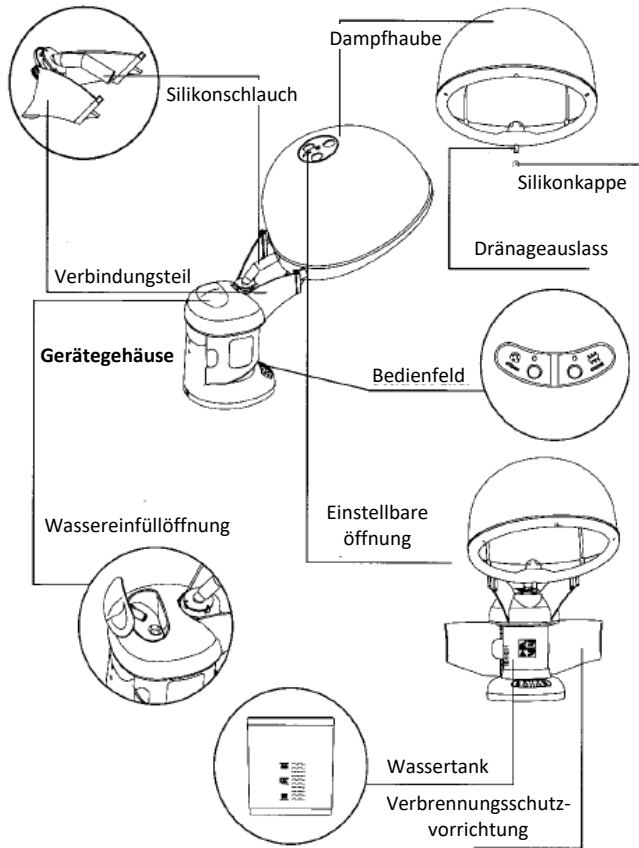
Warnung bezüglich Ihrer Haut

- Übermäßiger Gebrauch ist schädlich für die Haut.
- Das Gerät soll nur einmal am Tag und nicht länger als 10 Minuten verwendet werden.
- Verwenden Sie es 2-3-mal pro Woche für normale Haut, einmal pro Woche für empfindliche Haut.
- Wenn Sie beim Gebrauch ein unangenehmes Gefühl auf der Haut haben, hören Sie mit der Behandlung bitte sofort auf.
- Grundlegende Hautpflege ist nach der Bedampfung erforderlich, sonst kann der Dampf zu Feuchtigkeitsverlust und Austrocknung der Haut führen.

Haarbedampfer



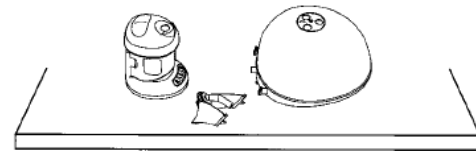
Bezeichnung der Gerätekomponenten



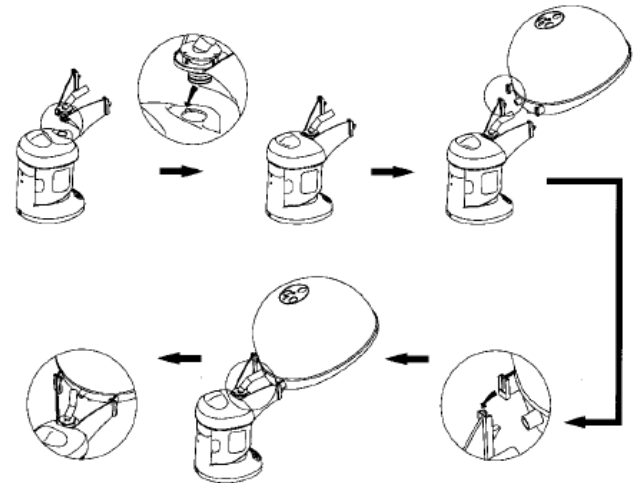
Vorbereitung

- Wenn Sie die Verpackung zum ersten Mal öffnen, sehen Sie möglicherweise Restwasser im Wassertank. Dies ist das Wasser, welches die Fabrik nach der Qualitätskontrolle hinterlässt. Dieses verursacht keine hygienischen Probleme.

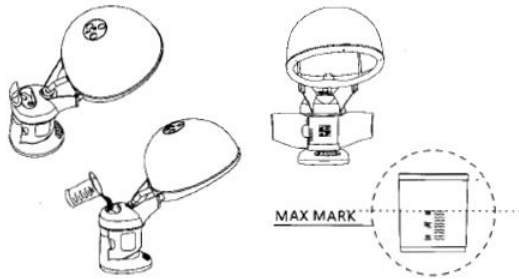
Schritt 1: Stellen Sie das Gerät auf eine ebene Fläche, z. B. einen Tisch.



Schritt 2: Befestigen Sie die Dampfhaube auf dem Gerät, wie in den folgenden Abbildungen gezeigt. Stellen Sie sicher, dass der Silikonschlauch fest angeschlossen ist.



Schritt 3: Öffnen Sie die Wasserversorgungskappe und füllen Sie den Wasserversorgungsbehälter mit Wasser. Stellen Sie sicher, dass die Wassermenge die MAX-Markierung nicht übersteigt.

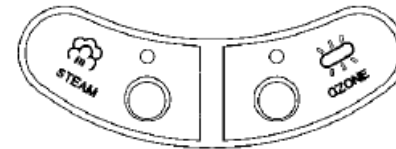


- Verwenden Sie destilliertes oder gereinigtes Wasser. Da sich die Lebensdauer des Geräts je nach Wasserqualität verkürzen kann, wird die Verwendung von destilliertem oder gereinigtem Wasser dringend empfohlen.
- Die folgenden Arten von Wasser können aufgrund des hohen Mineralgehalts nicht verwendet werden: Leitungswasser, Mineralwasser, geothermisches Wasser, saures Wasser, Grundwasser, ionisiertes alkalisches Wasser.
- Mischen Sie das Wasser nicht mit anderen Substanzen wie Lotion, aromatisches Öl etc., da dies zu Verbrennungen, Verwachsungen oder Verkürzung der Lebensdauer des Gerätes führen kann.

Bedienung

1. Stecken Sie den Netzstecker in die Steckdose. Das Gerät gibt einen Signalton aus, welcher anzeigt, dass es in den Standby-Modus wechselt.
2. Schalten Sie das Gerät ein durch Drücken der Taste "STEAM". Gleichzeitig leuchtet die rote LED-Indikator auf. Dampf wird nach 5-7 Minuten (abhängig von der Wassermenge) aus der Düse austreten. Bitte folgendes beachten: ist es normal, wenn nach dem Dampfaustrittsbeginn eine kleine Menge heißen Wassers aus der Düse tropft.

3. Schalten Sie die Ozon- / Ionen-Funktion durch das Drücken der "OZONE"-Taste ein. Ein roter LED-Indikator leuchtet auf. Das Gerät erzeugt dann Ozon- und Ionen-Dampf.



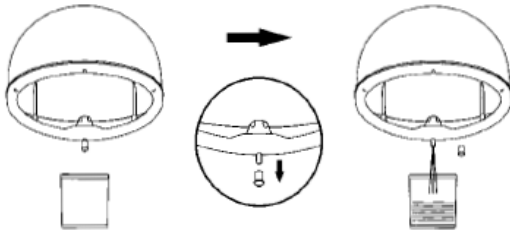
4. Haarbedampfung:

- a. Stellen Sie den Haardampfer auf einen ebenen flachen Tisch. Stellen Sie die Höhe Ihres Stuhls so ein, dass der Kopf bequem in die Dampfhaube passt.
- b. Legen Sie ein trockenes Handtuch auf die Schultern, um zu verhindern, dass das Wasser auf die Kleidung tropft.
- c. Der Dampf tritt in etwa 5-7 Minuten nach dem Einschalten des Geräts aus. Befestigen Sie Ihren Kopf jetzt in der Dampfhaube und genießen Sie die Behandlung.
- d. Wenn der Wassertank nicht ausreichend Wasser enthält, gibt das Gerät einen Signalton aus und schaltet automatisch für 3 Minuten in den Standby-Modus. Die LED-Lampen blinken statt zu leuchten. Wenn das Wasser innerhalb von 3 Minuten nachgefüllt wird, startet das Gerät automatisch neu. Wenn das Wasser später als nach 3 Minuten nachgefüllt wird, muss der Benutzer die Taste "STEAM" drücken, um das Gerät erneut zu starten. Aus Sicherheitsgründen wird das Gerät nicht neu gestartet, bevor das Wasser nachgefüllt wird. Wichtig: Achten Sie beim Nachfüllen auf die Temperatur des Wassertanks, berühren Sie den heißen Wassertank nicht, wenn Sie den Wasserstand kontrollieren.



Nach der Benutzung

- **Achtung:** Achten Sie darauf, das restliche Wasser aus dem Wassertank und aus der Sprühhaube nach jedem Gebrauch entsorgt wird. Andernfalls können Wasserflecken oder ungewöhnliche Gerüche entstehen.
1. Ziehen Sie den Netzstecker aus der Steckdose und lassen Sie das Gerät für mindestens 10 Minuten abkühlen.
 2. Entfernen Sie die Silikonkappe für die Ablauföffnung an der Unterseite der Dampfhaube, lassen Sie das Wasser aus dem Drainageauslass ablaufen und verschließen Sie den Ablauf wieder mit der Silikonkappe.

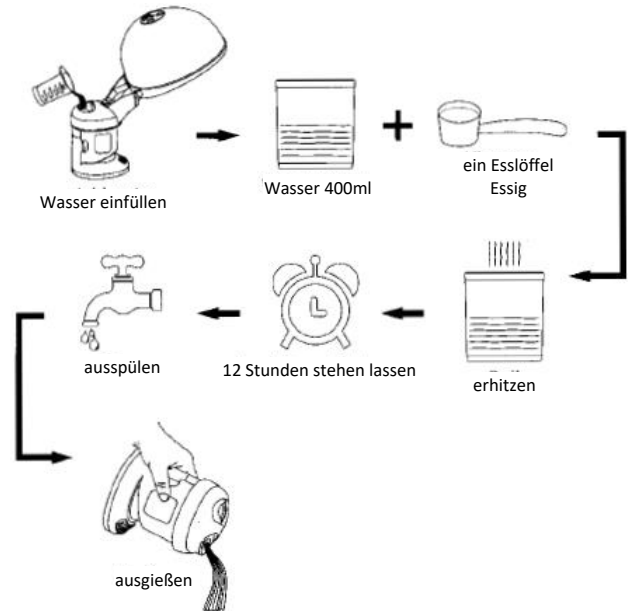


Warnung bezüglich Ihrer Haare und der Kopfhaut

- Übermäßiger Gebrauch ist schädlich für die Haare und Kopfhaut.
- Das Gerät soll nur einmal am Tag und nicht länger als 15 Minuten verwendet werden.
- Verwenden Sie es 2-3-mal pro Woche für normale Haut, einmal pro Woche für empfindliche Haut.
- Wenn Sie beim Gebrauch ein unangenehmes Gefühl auf der Kopfhaut haben, hören Sie mit der Behandlung bitte sofort auf.
- Haar- und Hautpflege ist nach der Bedampfung erforderlich, sonst kann der Dampf zu Feuchtigkeitsverlust und Austrocknung der Haare führen.

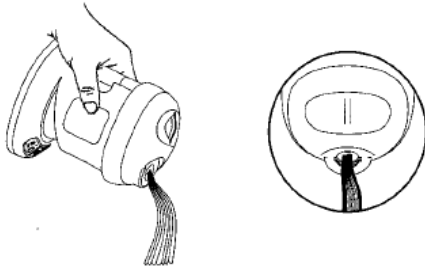
Reinigung und Pflege

3. Das Gerät Einmal im Monat reinigen. Ziehen Sie den Stecker aus der Steckdose und wischen Sie Staub mit einem trockenen Tuch ab.
4. Zum Reinigen und Entkalken des Wasserbehälters, füllen Sie den Wasserbehälter mit ungefähr 400 ml Wasser und geben Sie ein Esslöffel Essig hinzu. Schalten Sie das Gerät ein, indem Sie die Taste "STEAM" drücken und lassen Sie das Wasser aufkochen. Schalten Sie das Gerät dann aus und lassen Sie es abkühlen. Nach ungefähr 12 Stunden gießen Sie das Essigwasser aus und spülen den Tank mit klarem Wasser.



Nach der Benutzung

- **Achtung:** Achten Sie darauf, das restliche Wasser aus dem Wassertank und aus der Sprühhaube nach jedem Gebrauch entsorgt wird. Andernfalls können Wasserflecken oder ungewöhnliche Gerüche entstehen.
1. Lassen Sie das Gerät für mindestens 10 Minuten abkühlen.
 2. Ziehen Sie den Netzstecker aus der Steckdose, Trennen Sie das Dampfrohr bzw. die Dampfhaube vom Gerät und gießen Sie das Restwasser aus dem Wassertank.
 3. Halten Sie das Gerät wie auf dem untenstehenden Bild dargestellt ist - so, dass Ihre Hände nicht mit dem herausfließenden Wasser in den Kontakt kommen. Andernfalls kann es zu Verbrennungen oder führen.



4. Wenn das Gerät längere Zeit nicht verwendet wird, soll das Wasser vollständig aus dem Wassertank und Dampfrohr entfernt werden. Das Gerät soll dann trocken aufbewahrt werden.